

МИНИСТЕРСТВО КУЛЬТУРЫ РФ  
ПРОЕКТНЫЙ ИНСТИТУТ ПО РЕСТАВРАЦИИ ПАМЯТНИКОВ  
ИСТОРИИ И КУЛЬТУРЫ „СПЕЦПРОЕКТРЕСТАВРАЦИЯ“

# ДЕРЕВЯННОЕ ЗОДЧЕСТВО

ТОЛКОВЫЙ  
СЛОВАРЬ  
ТЕРМИНОВ  
И ПОНЯТИЙ

Настоящий Толковый словарь терминов и понятий объединил специфическую терминологию, используемую строителями и реставраторами деревянного зодчества. Дается толкование более 470 терминов и понятий, связанных со строительными материалами и технологиями, средствами защиты древесины. Издание снабжено более чем 160 рисунками, иллюстрирующими многие из понятий и строительных приемов.

Автор-составитель словаря — начальник Отдела химической защиты и консервации древесины института Спецпроектреставрация С.Я.Шинаев.

Словарь подразделяется на шесть тематических разделов. Первый раздел объединяет лексику, употребляемую для обозначения элементов срубных конструкций, второй — элементов крыши, третий раздел включает термины, связанные с устройством полов, окон, дверей, четвертый — связанные с декоративным оформлением постройки, пятый раздел посвящен строительным материалам, шестой — средствам защиты древесины. В приложении приводятся вспомогательные материалы.

Для более удобного поиска слова тематическим разделам предшествует Словник, нумерация в котором соотносится с порядковым номером термина, включенного непосредственно в Словарь (римская цифра после каждого термина обозначает номер раздела, арабская — номер слова в нем).

Издание рекомендуется архитекторам, инженерам-реставраторам и строителям, работникам музеев и управлений культуры, учащимся специальных учебных заведений.

ШИНАЕВ Сергей Яковлевич. Деревянное зодчество. Толковый словарь терминов и понятий. Методическое пособие

Начальник Отдела научно-технической информации  
В.Ф.Коржуков

## О Г Л А В Л Е Н И Е

	Стр.
Введение . . . . .	4
Словник . . . . .	6
Терминологический словарь . . . . .	II
I. Сруб. Конструкция, строительные элементы, узлы, приемы, интерьер . . . . .	12
II. Крыша. Конструкция, кровля, строительные элементы, соединение и сращивание их . . . . .	28
III. Окна, двери, пол . . . . .	42
IV. Декоративные элементы . . . . .	45
V. Материаловедение . . . . .	51
VI. Консервация древесины . . . . .	56
Приложение. Вспомогательные материалы . . . . .	61

Памятники русской деревянной архитектуры, как правило, отличаются высокими художественными достоинствами и ярко выраженным своеобразием. Безымянные мастера, следуя вековым традициям национального деревянного зодчества, внесли в то же время много ценного в приемы строительства и декоративного убранства сооружений различного функционального характера. С одной стороны, в каждом столетии продолжались развивавшиеся установившиеся плановые схемы, вполне удовлетворявшие потребности того или иного региона России, с другой — происходили коренные изменения в конструктивной системе, в частности покрытий построек, использовались новые мотивы декоративной обработки экстерьеров и интерьеров.

Высокая строительная и художественная культура деревянного зодчества делает его весьма ценным для отечественной архитектурной науки и практики. Особенно интересны памятники крестьянского зодчества своим декоративным убранством. Резной декор стал неизменным спутником архитектуры крестьянского и частично городского жилья, а также культовых сооружений из дерева. В резьбе, выполненной с большим вкусом и изобретательностью, сказалась приобщая народу любовь к красочности и нарядности, уважительное отношение к традициям и представлениям предков. В сохранившихся памятниках мы видим органическое слияние архитектуры и резного декора. Виртуозное мастерство плотников и резчиков позволило создать высокохудожественные произведения декоративного искусства и архитектуры. Объемная, богатая светотенью бревенчатая архитектура с ее замсловатыми узлами соединений и конструктивными элементами удачно гармонирует с глубокой, глухой и прорезной резьбой, выявляющей композиционные и тектонические особенности деревянной архитектуры и обогащающей ее лаконичные формы.

Архитектурное и строительное мастерство анонимных авторов построек из дерева непрестанно совершенствовалось по мере того, как менялся уклад жизни, внедрялись новые технологии и приспособления, видоизменялись тип и функции построек. "Черные" избы полностью вытеснялись "белыми", а маленькие волоковые окна, нередко служившие для выхода дыма при топке "по-черному", постепенно заменялись косячатыми окнами, пропускающими в помещение больше света.

На архитектурной форме значительно отразились также новые конструктивные решения. Так, древняя тяжелая конструкция покрытия с фронтонами из бревен-самцов с врубленными в них продольными жердями-слегами под влиянием изменения конструктивных систем покрытий заменялась на более легкую. В свою очередь, архитектура сооружений и его декоративное убранство получали новое композиционное выражение: постепенно исчезают вынос пьедестальных бревен (выступающие концы бревен верхних венцов орудя), причелины (доски, прикрывающие торцы слег) и их характерные декоративные свесы-полотенца.

Своеобразие деревянного зодчества обусловлено историческим, социально-экономическим и культурным развитием различных регионов России.

К сожалению, дошедшие до нас архитектурные произведения народных мастеров — самое хрупкое историко-культурное достояние, требующее постоянного внимания и труда реставраторов. Реставраторы в своей деятельности опираются на результаты и выводы естественных, технических, гуманитарных наук, что на практике означает привлечение специалистов разных отраслей знаний и уровней подготовки. Поэтому основу взаимопонимания реставратора-теоретика, реставратора-проектировщика и производителя работ в значительной степени составляет единообразное толкование специальных понятий и терминов, принятых в деревянном зодчестве. Считаю, что пособие будет полезно реставраторам, архитекторам, а также широкому кругу читателей, интересующихся вопросами охраны памятников истории и культуры.

В методическом пособии, каким по сути является настоящий словарь, приводится толкование терминов, используемых при обследовании, изучении, проектировании и производстве работ, подготовке строительных материалов для деревянных построек.

Издание предназначается для архитекторов, инженеров, искусствоведов, музейных работников, специалистов, занятых в области реставрации и современного дачного и сельского строительства.

## С Л О В Н И К

Антаблемент — IV, I <sup>X/</sup>	Водослоем — У, 4
Антиоептик — VI, I	Водоточники (потоки) — П, IO
Антиоептирование древесины — VI, 2	Волгта — IV, 5
Ангросоли — I, I	Воронды — I, I4
Атлант — I, 2	Восьмерик I, I5
Аттик — IV, 2	В охрaнку — I, I6
Балстрада — П, I	Врубка — I, I7
Балыжник — I, 3; П, 2	Врубка в иглу — I, I8
Барaban — П, 3	Врубка в кряж — I, I9
Бегунец — П, 4	Врубка в лапу — I, 20
Бельведер — I, 4	Врубка в обло — I, 2I
Биологические агенты разрушения — VI, 3	В реж — I, 22
Биологические меры защиты — VI, 4	В реж — I, 23
Биологическое разрушение — VI, 5	Входня — I, 24
Бочка — П, 5	В четверть — I, 25
Бочка крестатая — П, 6	Вкладыш — I, 26; П, II
Брандмауер — I, 5	Вываливание антиоептика — VI, 6
Бревно — У, I	Выпуски — I, 27
Брус — I, 6; У, 2	Высаливание антиоептика — VI, 7
Брус подотропильный — П, 7	Вытекание пропиточной жидкости — VI, 8
Бусы — П, 8; IV, 3	Вязка дерева — П, I2
Вазон — IV, 4	Вязкость — У, 5
Вежа — I, 7	Гидроизоляция — VI, 9
Венец — I, 8	Гирлянда — IV, 6
Венец черепной — I, 9	Глава — П, I3
Веранда — I, IO	Глава грибовидная — П, I4
Верей — I, II	Глава грушевидная — П, I5
Верх — П, 9	Глава луковичная — П, I6
Взвез — I, I2	Глава маковичная — П, I7
Влагостойкость — У, 3	Глава шаровидная — П, I8
В лас — I, I3	Глава шлемовидная — П, I9
	Главка — П, 20
	Гнили напеленные — У, 6
	Гнили стволовые — У, 7

<sup>X/</sup> Римская цифра — номер раздела, арабская — номер слова в нем.

Гниль - У, 8  
Гниль белая волокнистая - У, 9  
Гниль бурая трещиноватая - У, 10  
Гниль ядровая - У, II  
Голбец - П, 21  
Гонт - П, 22  
Гонгаль - П, 23  
Горбылек - Ш, I  
Горбыль - У, 12  
Горница - I, 28  
Гродня - I, 29  
Гребень - П, 24  
Гульбище - I, 30  
Диффузионная пропитка - УI, IO  
Дом двойной - I, 31  
Дом тройной - I, 32  
Доска лобовая - Ш, 2  
Доска резная - П, 25  
Доски - У, 13  
Древесноволокнистые плиты (ДВП) - У, 14  
Древесностружечные плиты (ДСП) - У, 15  
Древесный хлорит - У, 16  
Дышник - П, 26  
Дьяконник - I, 33  
Ендова - П, 27  
Епалча - П, 28  
Жердь - У, 17  
Заболонь - У, 18  
Заболонные грибные окраски - У, 19  
Заксмари - П, 29  
Заксмеленность - У, 20  
Заплот - I, 34  
Затяжка - П, 30  
Защитная оболочка - УI, II  
Защитное средство - УI, 12

Изаба глаголем - I, 35  
Изаба кошелем - I, 36  
Изаба пятиотенная - I, 37  
Изаба о клетью - I, 38  
Изаба оо связью - I, 39  
Изаба четырехотенная - I, 40  
Изаба шестотенная (двойня) - I, 41  
Иконостаг - I, 42  
Икрукотация - У, 7  
Интерьер - У, 8  
Итарюя - У, 9  
Камбий - У, 21  
Капиллярная пропитка - УI, 13  
Кариатида - I, 43  
Карниз - I, 44  
Качество древесного материала - У, 22  
Клепка - У, 10  
Клеть - I, 45  
Кобылка - П, 31  
Колонна - I, 46  
Колпак - П, 32  
Конек - П, 33  
Конец - П, 34  
Коники - I, 47  
Консервирование древесины - УI, 14  
Консоль - П, 35  
Конструкционные меры защиты - УI, 15  
Коробка оконная - Ш, 3  
Коррозийность антисептика - УI, 16  
Косык - Ш, 4  
Крепость - У, 23  
Кривизна - У, 24  
Кровля - П, 36  
Кровля безвоздушная (самцовая) - П, 37

Кровля кубовая - П, 38  
Кровля самцовая - П, 39  
Кровштейн - I, 48  
Крыльца-балконы - I, 49  
Крыльцо висячее - I, 50  
Крыльцо в риз - I, 51  
Крыльцо на столбах - I, 52  
Крыльцо притрубом - I, 53  
Крыша - П, 40  
Крыша вальмовая - П, 41  
Крыж - У, 25  
Куб - П, 42  
Куряца - П, 43  
Лаги - П, 44  
Лежень - П, 45; У, 26  
Лемех - П, 46  
Лист аканта - У, II  
Лопатка - I, 54  
Лоток - I, 55  
Луковича - П, 47  
Макростроение - У, 27  
Мансарда - I, 56  
Маркетрия - У, 12  
Матяца - I, 57; П, 48  
Мезонин - I, 58  
Микология - УI, 17  
Микростроение - У, 28  
Морозостойкость - У, 29  
Мост - I, 59; П, 49  
Нагель - I, 60  
Накат - I, 61  
Накатник У, 30  
Наличник - Ш, 5  
Нарожник - П, 50  
Нарост - У, 31  
Нащельник - I, 62  
Насталка паркета в прямую корзинку - Ш, 6  
Насталка паркета в рамку - Ш, 7

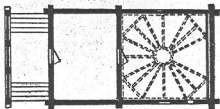
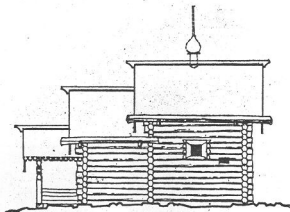
Несо - П, 51  
Нима - I, 63  
Нога отропильная наклонная - П, 52  
Обрешетка - П, 53  
Обугленность - У, 32  
Общее поглощение - УI, 18  
Огниво - П, 54  
Огни разделенные - Ш, 8  
Окно волоковое - I, 64; Ш, 9  
Окно двойное - Ш, 10  
Окно колодчатое - I, 65; Ш, II  
Окно косячатое - I, 66; Ш, 12  
Окно красное или косячатое - Ш, 13  
Окно одинарное - Ш, 14  
Окно одностенное - Ш, 15  
Окно слуховое - Ш, 16  
Опечка - I, 67  
Опоры - П, 55  
Ослупень - I, 68; П, 56  
Очелье - Ш, 17  
Очеп - I, 69  
Пальметка - У, 13  
Паперть - I, 70  
Паркет наборный - Ш, 18  
Перед - I, 71  
Переплет - Ш, 19  
Переруб - I, 72  
Период активного биологического разрушения - УI, 19  
Пилотра - П, 57  
Пинакль - Ш, 20; У, 14  
Пластана - У, 33  
Плеха - I, 73  
Плесень - У, 34  
Повал - I, 74; П, 59  
Повалуха - I, 75  
Повесть - I, 76  
Поглощение антисептика - УI, 21

Подвязник - У, 36  
Подвор - I, 78; II, 58  
Подклет - I, 77  
Подкос - II, 60  
Подпятник - III, 21  
Подтесок - I, 79  
Показатель распределения -  
УI, 22  
Полица - I, 80; II, 61  
Полотенце - II, 62; IV, I5  
Полувал - I, 81  
Полуколонна - I, 82  
Помочи (кранштейн-коносли) -  
I, 83  
Поросье - У, 37  
Портал - I, 84  
Портал перопективный - I, 85  
Поток - I, 87  
Потолок подшивной - I, 86  
Предприточная влажность -  
УI, 23  
Предприточная подготовка -  
УI, 24  
Прибойна - I, 88  
Придел - I, 89  
Прируб - I, 90  
Прируб алтарный - I, 91  
Притвор - I, 92  
Причелина - I, 93; II, 63;  
IV, I6  
Прогон - I, 94; II, 64  
Проницаемость приточной  
жидкости - УI, 25  
Проницаемость - УI, 26  
Пропитка древесины - УI, 27  
Пропиточные свойства  
антисептика - УI, 28  
Пропитываемость - УI, 29  
Пятистенок - I, 95  
Раф - У, 38  
Рамка уступчатая - III, 22

Раскалываемость - У, 39  
Раскос - II, 65  
Распределение антисептика -  
УI, 30  
Резьба - IV, I7  
Резьба глухая - IV, I8  
Резьба накладная - IV, I9  
Резьба объемная - IV, 20  
Резьба профильная - IV, 21  
Роза - III, 23  
Ротонда - II, 66  
Рубка в лапу - I, 96  
Рубка в реж - I, 97  
Рубка на почве - I, 98  
Руцлик - I, 99  
Руст - I, 100  
Руот дощатый - I, 101  
Ряж - I, 102  
Самцы - I, 103  
Свал - I, 104  
Светелка - I, 105  
Свободная емкость - УI, 31  
Сени - I, 106  
Сержавина - У, 40  
Серьга - III, 24  
Сивева - У, 41  
Скала - II, 67  
Скара - I, 107  
Скип - I, 108  
Сквородень - I, 109  
Скорость проникновения пропи-  
точной жидкости - УI, 32  
Скорость пропитки - УI, 33  
Слега - II, 68  
Слега коньковая - II, 69  
Слеги - I, 110  
Слезник - II, 70  
Слухи - III, 25  
Содея - I, 111  
Срачивание в замок - II, 71  
Срачивание вилкой - II, 72

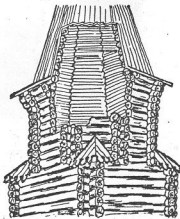
Срачивание внакладку - II, 73  
Срачивание на шип - II, 74  
Срачивание шипом - II, 75  
Средний орок служб изделий -  
УI, 34  
Стамик - I, 113; II, 76  
Стена - I, 114  
Стойка - I, 115  
Стойкость против коррозии -  
У, 42  
Столяр-белодеревец - IV, 22  
Столяр-краснодеревец - IV, 23  
Стропьяло - II, 77  
Стулья свайные - I, 116  
Сухарики - I, 117  
Сухобокость - У, 43  
Табачные сучки У, 44  
Твердость дерева - У, 45  
Терраса - I, 118  
Тетива (коосур) - I, 119  
Трапезная - I, 120  
Трещина - У, 46  
Т-400, СТ-500 - У, 47  
Тыч - I, 121  
Тябла - I, 122  
Удержание антисептика - УI, 35  
Узор профильный - IV, 24  
Условия служб древесины -  
УI, 36  
Уязвимость объекта защиты -  
УI, 37  
Фехтверк - I, 123  
Фяла - I, 124; IV, 25

Фяленка - I, 125  
Фонарь - I, 126  
Фронтон - I, 127; II, 78  
Фронтонный пояс - I, 128  
Фундамент - I, 129  
Химические меры защиты - УI, 38  
Хоромы - I, 130  
Хоры - I, 131  
Часовня - I, 132  
Чашка (чапа) - I, 133  
Чело (лоб) - I, 134  
Червоточина - У, 48  
Четверик - I, 135  
Четвертина - У, 49  
Четырехстенка - I, 136  
Чистое поглощение - УI, 39  
Шатер - II, 79  
Шатровка - I, 137  
Шейка (шея) - I, 138  
Шестистенок - I, 139  
Шпрингель - II, 80  
Щипец (самец, фронтон) - I, 140  
Энтомология - УI, 40  
Этаж - I, 141  
Этаж подвальный - I, 142  
Этаж полуподвальный - I, 143  
Этаж цокольный - I, 144  
Яблоко - II, 81  
Ядро - У, 50  
Ядровые пятна - У, 51  
Ядро - I, 145



# І. С Р У Б

КОНСТРУКЦИЯ, СТРОИТЕЛЬНЫЕ ЭЛЕМЕНТЫ,  
УЗЛЫ, ПРИЕМЫ, ИНТЕРЬЕР





1. АНГРЕСОЛИ - половинный этаж, встроенный в надземный для увеличения полезной площади. Использовался в основном для спальни и детских комнат.
2. АТЛАНТ - спора в виде мужской фигуры; колонна, поддерживающая небесный свод.
3. БАЛЯСНИК - ажурное ограждение балконов, галлей, звонниц и пр., состоящее из ажурных стоек (балюсины), несущих поручень.
4. БЕЛЬВЕДЕР - надстройка над домом для обозрения окрестностей или другие надстройки над основным объемом общественного здания.
5. БРАНДМАУЭР - противопожарная огнестойкая стена, разделяющая смежные помещения одного здания или два смежных здания. Предотвращает распространение пожара.
6. БРУС - распространенный тип крестьянской избы, в которой все помещения спланированы на одной оси в форме вытянутого прямоугольника.
7. ВЕЖА - сторожевая наблюдательная башня в крепости.
8. ВЕНЕЦ - один горизонтальный ряд бревен в срубе, связанных в углах врубками.
9. ВЕНЕЦ ЧЕРЕШНОЙ - верхний венец избы, поддерживающий матицу и потолок; в бревнах или брусках этого венца сделаны выемки для крепления.
10. ВЕРАНДА - открытая или застекленная галерея с крышей при доме; садовая беседка больших размеров.
11. ВЕРЕЯ - столб, на который навешивалось полотнище ворот (часто резное).
12. ВЗВОС - наклонный деревянный помост для въезда на второй этаж хозяйственного двора избы северного типа.
13. В ЛАС - отеска внутренних стен сруба под единую плоскость снизу доверху при сохранении закругления в углах.
14. ВОРОНЦЫ - длинные деревянные полки вдоль стен избы, отделяющие в курной избе верхнюю закопченную часть помещения от нижней - чистой. На воронцы ставили различную домашнюю утварь, клали инструмент.

15. **ВОСЬМЕРИК** - восьмигранный объем, применяемый в архитектуре при переходе от кубического помещения к куполу.
16. В **ОХРИПКУ** - соединение двух бревен впрямую, когда угол соединения выполнен в прямоугольной форме как на верхнем, так и на нижнем бревне. Как правило, применяется при возведении хозяйственных построек.
17. **ВРУБКА** - соединение в углах и местах пересечения бревен или брусцов (разговорное - рубка). Существует много типов врубок (рубок).
18. **ВРУБКА В ИГЛУ** - способ укладки бревен в стенах, рубленых с остатком, когда чашка делается у более толстого конца, а тонкий врезается в бревно поперечной стены.
19. **ВРУБКА В КРИК** - рубка стен с выступающими за края сруба концами бревен, у которых крепежная выемка делается в четверть круга с вертикальным поперечным срезом.
20. **ВРУБКА В ЛАПУ** - система соединения бревен или брусцов под углом без остатка, т.е. без выпущенных за пределы наружной плоскости стены концов бревен;  
- соединение в венец без выхода концов бревен за плоскость стены.
21. **ВРУБКА В ОБЛО** - соединение горизонтально укладываемых бревен в углу с помощью чаши, вырубленной в нижнем бревне для укладки верхнего бревна. Остатки при этом за углом концы бревен называются остатком.
22. В **РЕЖ** - соединение бревен в стену с просветом между ними, но вплотную.
23. В **РЕЖЬ** - рубка граней (стен) с просветом.
24. **ВХОДНИ** - доска с набитыми поперек планками; используется в качестве лестницы, например, в шатрах.
25. В **ЧЕТВЕРТЬ** - способ настилки потолка или пола в постройках с накатом из плаштин (половин) бревен, плотно подогнанных, что достигается с помощью выемки прямоугольника с торца.
26. **ВЫКЛАДКА** - архитектурный декор щита, выложенный отдельными досочками.
27. **ВЫПУСКИ** - бревна, концы которых выступают за пределы внешней плоскости стены и служат опорой для свесов галерей, кровель, площадки висячих крылец.



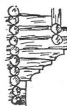
Венец



Вороны



Восьмерик



Выпуски



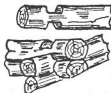
В лапу



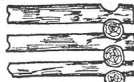
В обло



В охлуп



В охрипку



В режь



В чалу

28. ГОРНИЦА - парадная чистая комната в крестьянской избе.
29. ГОРОДНЯ - бревенчатый четырехстенный сруб, заполненный глиной или камнем; входил в систему древних укреплений.
30. ГУЛБИЩЕ - открытая или крытая галерея, примыкающая к зданию с двух или трех сторон, часто на уровне второго этажа.
31. ДМ ДВОЙНОЙ - изба или две избы, амбар, двор и сарай, тесно примыкавшие более протяженными стенами один к другому; главными (торцевыми) фасадами выходят на улицу. У каждого сруба самостоятельная двускатная высокая крыша с параллельными одним другому коньками.
32. ДМ ТРОЙНОЙ - "сомкнутая тройня" на главный фасад, на который выходят торцы построек. Каждый объем тройни имеет самостоятельную кровлю, ноно подкрепляющую четкое трехрядное членение постройки.
33. ДЯКОННИК - помещение, примыкающее с юга к основному объему алтаря.
34. ЗАПЛОТ - горизонтальный глухой забор, выполненный из пластин, установленных в пазы столбов.
35. ИЗБА ГЛАГОЛЕМ - изба, в которой хозяйственная постройка расположена под прямым углом к жилой части; в плане напоминает букву "Г".
36. ИЗБА КОШЕЛЕМ - жилая постройка со двором, примыкающим к избе сбоку, представляющая собой закрытый объем под одной крышей. Квадратный в плане кошель имеет асимметричный боковой фасад, поскольку конек проходит по центру жилой части здания.
37. ИЗБА ПЯТИСТЕННАЯ - конструкция избы, обусловленная необходимостью увеличения количества жилых помещений.
38. ИЗБА С КЛЕТЬЮ - состоит из двух одинаковых по высоте частей: верхней - избы и нижней - подзабицы. В избе жили, в подзабице хранили хлеб, овся, имущество. Каждое помещение имело самостоятельный вход. Из избы двери вели в сени, а из избыци - на улицу.
39. ИЗБА СО СВЯЗЬЮ - четырехстенка с пристроенной к ней клетью, под одной крышей. Тип жилища с трехчастной планировкой, состоящей из избы, сеней и клетки. В клетку ставилась русская печь и получалось жилище из двух изб - передней и задней, соединенных сквозными сенями.

40. ИЗБА ЧЕТЫРЕХСТЕННАЯ - состоит из одной утепленной клетки и нескольких сеней, прикрывающих вход от непогоды. Подобные постройки характерны для бобылей, бабраков, т.е. беднейшей части крестьянства. Отсутствие собственных лошадей и скота позволяло хозяину обходиться без двора.
41. ИЗБА ШЕСТИСТЕННАЯ (двойня) - конструктивную основу постройки составляет связь шести капитальных стен: две расположены параллельно улице и четыре - перпендикулярно ей. Особенность планировки шестистенки - в наличии трех изолированных помещений по передней линии застройки дома. Двор расположен позади дома, на одной продольной оси с жильем.
42. ИКОНОСТАС - каноническая композиция икон, расположенных в несколько ярусов. Иконостас отделяет алтарь от остального помещения. В небольших часовнях, где нет алтаря, иконостас размещал на восточной стене.
43. КАРИАТИДА - опора, кронштейн в виде женской фигуры.
44. КАРНИЗ - горизонтальный выступ, завершающий стену или идущий над окнами или дверями.
45. КИЕТЬ - особое помещение при избе или отдельная небольшая постройка для хранения имущества; кладовая.
46. КОЛОННА - отдельно стоящая опора в виде столба.
47. КОНИК - широкая лавка у входной двери в избе.
48. КРОНШТЕЙН - равнозначность консоли, вмещающая декоративно-художественной оформление.
49. КРЫЛЬЦА-БАЛКОНЫ - двухъярусные конструкции, объединяющие в одно целое балкон второго этажа и навес над входной дверью в избу.
50. КРЫЛЬЦО ВИСЯЧЕЕ - опирающееся не на столбы, а на выпуски, т.е. на концы выступающих из сруба бревен.
51. КРЫЛЬЦО В РЯД - монолитное рубленное прочное основание из горизонтальных бревен с наружным открытым маршем лестницы.
52. КРЫЛЬЦО НА СТОЛБАХ - вертикальная опорная система, поддерживающая выносную площадку и лестницу крыльца.
53. КРЫЛЬЦО ПРИГУБОМ - прямоугольная глухая клеть с широким дверным проемом и внутренней открытой лестницей.
54. ДСПАТКА - плоский вертикальный выступ на стене в виде паллятов без капителя.



Городня



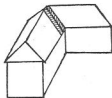
Гульбище



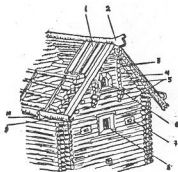
Дом двойной



Дом кошкой



Дом глаголем



- 1 - тесовая кровля
- 2 - охлупень
- 3 - олеги
- 4 - причелина
- 5 - оамцы
- 6 - олуховое окно
- 7 - волоковое окно
- 8 - красное окно
- 9 - водосток
- 10 - курица



Клеть



Крыльцо вышнее

55. ЛОТОК - брусья с выдолбленным желобом-водосток.

56. МАНСАРДА - помещение под кровлей, которая круто поднимается от карниза, а у верхнего обреза окон образует перелом и становится пологой;

- жилое помещение под крышей в чердачном объеме;
- горница, теремок, вышка; жилое или хозяйственное помещение на чердаке под крутой с вломом крышей.

57. МАТИЦА - главная балка деревянного потолка.

58. МЕЗОНИН - неполный верхний этаж над средней частью дома; характерен для эпохи классицизма;

- полуэтаж, надстройка, вышка; надстройка над средней частью дома.

59. МОСТ - кроме обычного значения - всякое место, вымощенное бревнами; настил пола; пол в сенях.

60. НАГЕЛЬ - короткий стержень, пропущенный через доски или брусья.

61. НАКАТ - часть плоского деревянного покрытия, состоящего из бревен, жердей, пластин теса и др. деревянного материала, уложенного в виде сплошного настила на балки или стены.

62. НАШЕЛЬНИК - рейка, закрывающая стык между параллельными досками или брусьями.

63. НИША - местное углубление в стене.

64. ОКНО ВОЛОКОВОЕ - окно, изнутри закрываемое доской-задвижкой. Прорезалось между двумя горизонтальными бревнами. Высота его не превышала толщину бревна, ширина - в полтора раза больше высоты.

65. ОКНО КОЛОДЦАТОЕ - имеет цельную колоду, состоящую из четырех прочно связанных между собой брусьев.

66. ОКНО КОСЯЧАТОЕ - проем в стене, укрепленный двумя боковыми брусьями (косяками). Вверху брусья связаны между собой третьим - поперечным брусом (прилоксой), внизу брусья упираются непосредственно в бревна сруба.

67. ОПЕНКА - бревенчатая клеть, предназначенная для установки на нее печи и ее конструкций.

68. ОХЛУПЕНЬ - тяжелое бревно, которым прижимают кровельный тес к коньковой слеге. Самая высокая точка постройки, в которой сходятся скаты крыши и линия фронтона.



Мезонин



Мансарда



Окно волковое



Окно косячатое (красное)



Повал



Портал



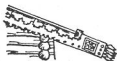
Поток



Прируб

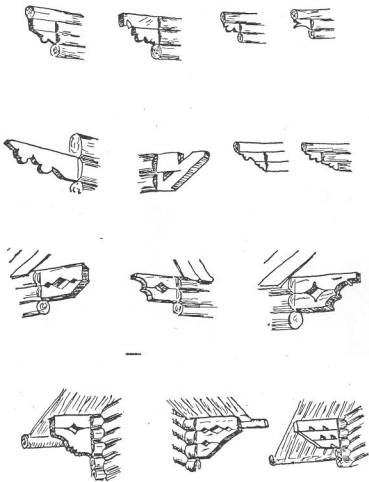


Прируб алтарный



Причелина

69. **ОЧЕП** - слега или жердь, служащая рычагом; на очепе поднималось ведро с водой из колодца. На укрепленном на потолке избу очепе подвешивалась колыбель (зюбка).
70. **ПАПЕРТЬ** - широкое крыльцо или галерея перед входом в храм.
71. **ПЕРЕД** - летняя изба на высоком подклете, входящая в состав дома или двора.
72. **ПЕРЕРУБ** - небольшой объем деревянной постройки, конструктивно связанный с более крупной частью здания;  
- постройка, конструктивно связанная с более крупной частью постройки;  
- пересечение наружной стены поперечной стеной.
73. **ПЛАХА** - половина расколотого или распиленного вдоль бревна. Употреблялась для настила полов и потолков, а также для мочения дворов.
74. **ПОВАЛ** - верхняя, постепенно расширяющаяся часть сруба, выполняющая архитектурно-конструктивную роль карниза.
75. **ПОВАЛУША** - деревянная башня, входившая в состав жилых хором.
76. **ПОВЕТЬ** - второй этаж хозяйственного двора избы северного типа.
77. **ПОДКЛЕТ** - нижний этаж постройки; обычно имеет хозяйственное назначение.
78. **ПОДЗОР** - наиболее выступающая часть кровли, вынос которой поддерживается рядом пропусков, выходящих за пределы углов торцов верхних профильных бревен сруба.
79. **ПОДТВСОК** - тес, идущий на первый (нижний) слой деревянных кровель.
80. **ПОЛИЦА** - нижняя пологая часть кровли.
81. **ПОЛУВАЛ** - выступ с постоянным сечением в виде полукруга.
82. **ПОЛУКОЛОННА** - пилэстра, выступающая из плоскости стены на половину своей ширины.
83. **ПОМОЧИ** (хруштейн-консоли) - выпущенные концы бревен, поддерживающие галерею, карниз, балкон.
84. **ПОРТАЛ** - декоративное обрамление дверного проема здания.
85. **ПОРТАЛ ПЕРСПЕКТИВНЫЙ** - обрамление входа в виде ряда уходящих в глубину стены уступов.
86. **ПОТОЛОК ПОДВИЖНОЙ** - потолок, подбитый снизу к балкам, уложенным на стены.



Повалы-помочи

87. ПОТОК - деталь безвозвездной тессой кровли: брусок или лоток, в который упираются нижние концы кровельного теса.
88. ПРИБОЙНА - вертикальная доска, закрывающая переруб.
89. ПРИДЕЛ - дополнительный храм со своим иконостасом, примыкающий к основному церковному зданию либо включенный в его объем.
90. ПРИРУБ - более низкая часть здания, органически включенная в его общую композицию.
91. ПРИРУБ АЛТАРНЫЙ - восточная часть церкви, отделенная от остальных помещений иконостасом.
92. ПРИТВОР - небольшое круглое помещение перед входом в церковь; - закрытое помещение перед входом в храм либо в трансеву.
93. ПРИЧЕЛИНА - доска, закрывающая наружные торцы подкровельных слег, обычно украшена резьбой.
94. ПРОГОН - балка, переброшенная с одной стены (либо несущей конструкции).
95. ПЯТИСТЕНОК - изба из двух смежных помещений, разделенных бревенчатой капитальной стеной, которая идет от земли до верхнего венца сруба и торцами бревен выходит на главный фасад, члени его на две части.
96. РУБКА В ЛАЛУ - соединение горизонтально укладываемых бревен в углу в помощь затески с четырех сторон их концов, при которой в верхнем бревне оставляется шип, в нижнем - паз для него.
97. РУБКА В РЕЗ - тип сруба, в котором бревна уложены не плотно, а на некотором расстоянии друг от друга и связаны между собой только в углах.
98. РУБКА НА ПОЧВЕ - укладка венцов сруба прямо на землю без фундамента.
99. РУНДУК - сруб крыльца, само крыльцо или верхняя площадка крытого крыльца.
100. РУСТ - нестесанный, грубый, грубостесанный материал с выпуклой лицевой поверхностью.
101. РУСТ ДОЩАТЫЙ - руост в виде неправильной формы горизонтальных полос, ширина которых не немного превосходит просвет между ними.
102. РЯЖ - опора, основание под сооружение, срубленное из бревен в виде клетки.



Риндук



Слеги



Шипец, самец  
(фронтон)



Тетива (коссур)



Трапезная



Четверик



Мельница-  
столовка



Мельница-  
шатровка



Яруо

103. САМЦЫ - бревна в верхней части фасада (фронтона, чела). Самцовая кровля - безвозвдевая.

104. СВАЯ - брус или бревно, вертикально вбитые в землю.

105. СВЕТЛКА - комната в верхней части избы, обычно несталиваемая.

106. СЕНИ - нежилое помещение, расположенное между отдельными клетями в избе или хоромках и между отдельными палатами в каменном здании. Обычно в сени вела лестница, расположенная снаружи здания.

107. СКАРА - берестяная кора для устройства гидроизоляционного слоя.

108. СКИТ - небольшой уединенный монастырь.

109. СКОВОРОДЕНЬ - Т-образное крепление брусцов с помощью трапециевидального выступа, расширяющегося к концу одного бруса и плотно подогнанного под гнездо той же формы на другом брус.

110. СЛЮГИ - горизонтально положенные бревна, образующие подкровельную конструкцию.

111. СОЛЕНА - несколько возвышенная часть церковного пола перед алтарем (иконостаом).

112. СРЪБ - деревянное сооружение без пола и перекрытий, возведенное из горизонтальных или вертикальных бревен или брусцов.

113. СТАМИК - деревянный стержень, предназначенный для жесткой связи охлупы с коньковой ослгой крыши.

114. СТЕНА - вертикальная часть здания, служащая для поддержания перекрытий и для разделения помещения на части.

115. СТОЙКА - брус, установленный в гнезде лежня.

116. СТУЛЫ СВАЙНЫЕ - опоры для нижнего венца или несущих балок пола, воспринимающие всю нагрузку от постройки; - бревна-коротыши, поставленные торцами под нижние венцы или углы здания.

117. СУХАРИКИ - небольшие прямоугольные выступы под карнизом, образующие прерывистый ряд с малыми промежутками.

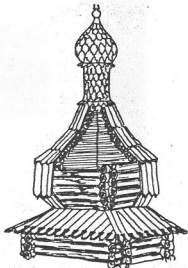
118. ТЕРРАСА - балкон на уровне этажа (терраса - открытая или застекленная).

119. ТЕТИВА (коссур) - основной элемент конструкции лестницы: один из двух наклонных брусцов, несущих ступени.

120. ТРАПЕЗНАЯ - приворота на западной стороне церкви. По высоте ниже основного объема.
121. ТЫН - ограда из вертикальных бревен, кольев, жердей, устроенная без пролетов.
122. ТЯБЛА - горизонтальные деревянные брусья с пазами, в которые ставились иконы в иконостасе;  
- брусья, разделяющий ряды икон в иконостасе. Концы бруса заделаны в стены;  
- наклонные балки в церковном пирамидальном (шатровом) потолке типа "небо".
123. ФАХТВЕРК - каркас стены, состоящий из вертикальных, горизонтальных и наклонных брусков, пролетов между которыми заложены глиной, камнем, битым кирпичом.
124. ФИАЛА - украшение на доме в виде глухой фигурной шапки или сосуда с высокой крышкой.
125. ФИЛЕНКА - декоративная прямоугольная выемка на гладкой поверхности стены или двери с профилированной рамкой;  
- вставная часть полотна двери, имеющая прямоугольное заглубление почти по всей лицевой поверхности.
126. ФОНАРЬ - нависший над землей выступ здания, имеющий окна с трех сторон.
127. ФРОНТОН - завершение (обычно треугольное) фасада здания, полтика, колоннады, ограниченное двумя скатами крыши по бокам и карнизом у основания.
128. ФРОНТОННЫЙ ПОЯС - ряд остроконечных кровельно-фронтоников, охватывающий восьмерик церкви. Эта деталь защищает руб с восьмерика от осадков и одновременно смитчает суровость массива рубца.
129. ФУНДАМЕНТ - подземная часть сооружения, обеспечивающая его устойчивость.
130. ХОРОМЫ - крупный (большой) древнерусский дом с многочисленными помещениями.
131. ХОНЫ - верхняя открытая галерея; балкон внутри церкви или зала в жилом доме.
132. ЧАСОВНЯ - небольшое культовое здание с иконами, но без алтаря. Предназначено для нерегулярных богослужений.
133. ЧАШКА (чапа) - выемка у конца бревна для рубки стен определенными способами: с остатком, в обло и др.
134. ЧЕЛО (лоб) - фронтоны, верхняя часть фасада, заключенная между скатами крыши.
135. ЧЕТВЕРК - часть здания четырехгранной в плане формы;  
- четырехгранный руб.
136. ЧЕТЫРЕХСТЕНКА - изба из одного помещения без сеней, из четырех стен, колодезем.
137. ШАТРОВКА - мельница, у которой основной объем неподвижен, а верхнюю часть с крыльями можно поворачивать, устанавливая против ветра.
138. ШЕЙКА (шея) - глухой барабан, несущий прикованную главку, главу.
139. ШЕСТИСТЕНОК - дом, имеющий руб, разделенный внутри двумя поперечными стенами, отделяющими сени от жилых помещений.
140. ШИПЦА (самец, фронтон) - верхняя часть торцевой стены рубца, ограниченная двумя скатами крыши.
141. ЭТАЖ - часть здания, включающая помещения с полами в одном уровне.
142. ЭТАЖ ПОДВАЛЬНЫЙ - заглубленный ниже уровня земли более чем на половину своей высоты этаж.
143. ЭТАЖ ПОЛУПОДВАЛЬНЫЙ - заглубленный ниже уровня земли меньшей частью своей высоты этаж.
144. ЭТАЖ ЦОКОЛЬНЫЙ - относится к надземным, если верх его перекрытия возвышается над уровнем земли не менее 2 м. Чаще возводится в производственных помещениях.
145. ЯГУС - усваивае по высоте горизонтальное членение объема здания;  
- горизонтальный ряд икон в иконостасе.



КОНСТРУКЦИЯ, КРОВЛЯ, СТРОИТЕЛЬНЫЕ  
ЭЛЕМЕНТЫ, СОЕДИНЕНИЕ И СРАЩИВАНИЕ ИХ



1. БАЛЮСТРАДА - ограждение балконов, галерей, террас, крыш в виде перил, поддерживаемых отдельными столбиками-балюстрадами.
2. БАЛЮСНИК - ажурное ограждение балконов, галерей, звонниц, состоящее из фигурных стоек - балюсник.
3. БАРАБАН - объем цилиндрической или многогранной формы, венчающий здание.
4. БИТУНЦ - горизонтальный узор из треугольных углублений на поверхности стены, попеременно обращенных острием вверх и вниз.
5. БОЧКА - крыша в виде полуцилиндра с повышенным и заостренным коническим верхом, образующая на фасаде фронтоны;  
- форма кровли в виде неполного отсеченного снизу цилиндра с повышенным и заостренным верхом.
6. БОЧКА КРЕПАТАЯ - пересечение двух бочек или бочки с прямоугольным сечением.
7. БРУС ПОДСТРОПИЛЬНЫЙ - брус, уложенный горизонтально и по всей длине опирающийся и закрепленный в сплошном сечении в кладке стены (мауэрлат) или на стойках по балкам.
8. БУСЫ - узкий декоративный лепной элемент, состоящий из шаров и продолговатых элементов.
9. ВЕРХ - композиционное завершение центральной части церкви, определяющее ее тип и архитектурно-художественный образ. По верхам церкви различаются на клецкие, шатровые, ярусные, многоглавные и др.
10. ВОДОТОЧНИКИ (потоки) - длинные большого диаметра долбленые желоба с большими выпусками за пределы свесов фронтонов.
11. ВЫКЛАДКА - архитектурный декор щипца, выложенный отдельными досочками.
12. ВЯЗКА ДЕРЕВА - способ соединения элементов под углом. Вязка применяется, когда соединяемые части встречаются концами, образуя различные углы (первого рода), когда конец одного бруса или элемента входит в середину другого (второго рода) и, наконец, когда брусья взаимно перекрещиваются (третьего рода).
13. ГЛАВА - завершение церкви, купол разной конфигурации (формы);  
- совокупность барабана с главкой.

14. **ГЛАВА ГРИБОВИДНАЯ** - завершение с утолщенным шаровым сегментом.
15. **ГЛАВА ГРУШЕВИДНАЯ** - завершение, имеющее чуть выше основания пучину, переходящую в плавное сужение кверху.
16. **ГЛАВА ЛУКОВИЧНАЯ** - форма покрытия с сильно поднятым заостренным верхом. Бока имеют большой вынос в сторону - пучину, представляющий радиус несущего ее барабана.
17. **ГЛАВА МАКОВИЧНАЯ** - форма близка к сфере, но имеет приподнятый и заостренный верх.
18. **ГЛАВА ШАРОВИДНАЯ** - завершение, покоящееся, как правило, на глухом квадратном или цилиндрическом постаменте.
19. **ГЛАВА ШЛЕМОВИДНАЯ** - полушара с вершиной, оттянутой вверх.
20. **ГЛАВКА** - кровля купола над барабаном.
21. **ГОМБЕЦ** - дощатый короб, прикрывающий лестницу в подполье.
22. **ГОТ** - кровельный материал в виде клычатых в сечении дощечек с пазом в кромке широкой части.
23. **ГОНТАЛЬ** - деревянный кольшек или металлический гвоздь, применяемый для крепления гонта в дражке и обрешетке.
24. **ГРЕБЕШЬ** - украшение крыши в виде ажурной решетки.
25. **ДОСКА РЕЗНАЯ** - конструктивная и декоративно-художественная деталь деревянного водочества.
26. **ДЫМНИК** - печная труба, верхняя наружная часть дымохода, нередко украшенная металлическим обрамлением.
27. **ЕНДОВА** - впадина между выпуклыми поверхностями кровли.
28. **ЕПАНЧА** - протяженность ската, близкая к его высоте или больше нее.
29. **ЗАКОМАНЫ** - полукруглые завершения наружных стен церкви, по которым делают позакомарное покрытие.
30. **ЗАТЯЖКА** - горизонтальный брус (бревно), стягивающий нижние концы стропильных ног; - брус (бревно), воспринимающий нагрузку от опор и стоек.
31. **КОБЫЛКА** - элемент продолжения стропильной ноги, необходимый для устройства карниза (свеса).
32. **КОШПАК** - разновидность шатра, высота которого превышает его поперечник.
33. **КОНЕК** - конец ослупы над челом, обработанный в виде головы лошади.



Бочка



Глава, главка



Дымник



Кокошник,  
закомара



Кокра



Крыша  
овальная



Курица, кокра



Куб



Луковича



Конек



Деталь крыши  
(кобылка)



Конек-охлупень

34. **КОНЕЦ** - верхнее горизонтальное ребро (перелом) крыши, обрабатываемое пересечением ее двух скатов.
35. **КОНСОЛЬ** - кронштейн, служащий для поддержания выноса карниза, навеса, крылец, балкона.
36. **КРОВЛЯ** - верхняя оболочка крыши, состоящая из водонепроницаемого слоя и (в большинстве случаев) обрешетки, уложенной на стропила.
37. **КРОВЛЯ БЕЗГВОЗДЕВАЯ (самцовая)** - покрытие, при котором тес кладут на горизонтальные бревна-слезги. Концы продольных слег врублены в поперечные стены сруба.
38. **КРОВЛЯ КУБОВАЯ** - покрытие, напоминающее по форме четырехгранную или восьмигранную главу.
39. **КРОВЛЯ САМЦОВАЯ** - тип кровли, при котором продольные балки укладываются на бревна стен, образуя щипцовые фронтоны торцовых стен.
40. **КРЫША** - верхнее покрытие здания, защищающее его от атмосферных осадков, ветра и др. атмосферных явлений. Состоит из стропил, обрешетки и кровли.
41. **КРЫША ВАЛЕМОВАЯ** - четырехскатное покрытие с треугольными скатами от конька до карниза по торцевым фасадам; - кровля с треугольными скатами от карниза до вершины, поднимающимися над торцовыми стенами.
42. **КУБ** - деревянное квадратное в плане покрытие, образуемое пересечением двух бочек и имеющее для всех фасадов здания слезут, напоминающий луковичную главу.
43. **КУРИЦА** - жердь с корнизом в виде кривок, врубленных в слегы вдоль скатов крыши.
44. **ЛАГИ** - горизонтально положенные брусочки или бревна.
45. **ЛЕЖЕнь** - бревно (брус), предназначенное для опирания подкосов стропильных ног. Расположен параллельно мауэрлату.
46. **ЛЕМЕХ** - гнутые или прямые дощечки, служащие для покрытия крыши и завершения. Делают из осины, реже из дуба или хвойных пород.
47. **ЛУКОВИЦА** - форма покрытия церковной главы, напоминающая силуэтом луковичу.
48. **МАТИЦА** - балка, на которой держится дощатый потолок.
49. **МОСТ** - кроме обычного значения, обозначает выжогое место, вымощенное бревнами; настил пола; пол в сенях.



Лемеж



Замковое кольцо,  
небо



Полица



Плошечки



Пояо фронтонный



Сорока (конек)



Тес красный

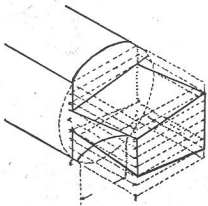


Шатер, шатровый верх,  
шатровое покрытие

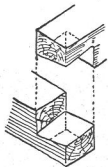


Шайка главки

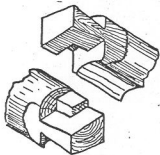
50. **НАРОЖНИК** - полустропила у наклонной ноги, создающие скат кровли.
51. **НЕБО** - вид потолка, встречающийся в северных церквях. В центре массивный круг - замковое кольцо, в которое упираются наклонно идущие балки-тябла.
52. **НОГА СТРОПИЛЬНАЯ НАКОННАЯ** - основание четвертого ската кровли.
53. **ОБРЕШЕТКА** - уложенные поперек стропил либо журавцов рейки, доски или брусья, на которые настлаивается кровля.
54. **ОГНИВО** - короткая доска с прихотливым салутом, свисающая от конька самцовый кровли на главном фасаде дома.
55. **ОПОРЫ** - стойки, предназначенные для опирания прогонов и соединенные с ними в шип или другими видами соединений.
56. **ОХЛУПЕНЬ (конек)** - самая высокая часть изоба;  
- выдолбленное снизу бревно, уложенное по коньку двускатной кровли и прикрывающее стык верхних концов тесин;  
- бревно, прикрывающее на коньке двускатной кровли стыки досок; желоб, закрывающий стык тесин по гребню кровли.
57. **ПИЛЯСТРА** - вытянутое по вертикали и незначительное по ширине местное утолщение.
58. **ПОВАЛ** - расширение верхней части орудья постепенным выпуском наружу венцов, образующих подобие бревенчатого карниза;  
- кронштейн, состоящий из выпусков верхних венцов бревен орудья. Кронштейн несет большой вынос крыши.
59. **ПОДЗОР** - украшение под свесами крыши в виде резных досок или полос, прорезанных из металла;  
- резное украшение под карнизом, свесом кровли, обвязкой крыльца, скамьями;  
- полоса с ажурным орнаментом, свисающим с карниза, параллельно ему.
60. **ПОДКОС** - элемент стропильной системы, предназначенный для придания жесткости несущей конструкции покрытия в поперечном направлении;  
- элемент, предназначенный для усиления несущей способности стропильной ноги и частично берущий на себя часть нагрузки.
61. **ПОЛИЦА** - нижняя пологая часть крутой кровли или шатровой крыши, предназначенная для отвода воды от стен;  
- пологий скат в основании более крутой кровли;  
- более пологая часть кровли.



Разметка бревна для соединения в лапу



Замок в-половинную лапу



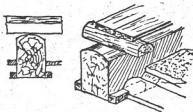
Замок угловой в лапу с зубом



Сложный стропильный замок с двумя зубьями в один шип



Стропильный замок с зубом и стропильный замок двойной без шипа



Устройство потолочных балок, наката и настилки полов



Замок шиповой простой



Замок в двойной уо



Замок коньковый



Замок с несколькими шипами



Замок шпоночный



Стропильный замок с одним зубом и косым шипом



Замок торца с серединой



Замок прилонный



Стропильный замок с одним шипом и прямым зубом



Косой стропильный замок с шипом в заляске



Замок стропильный упорный



Замок стропильный



Замок стропильный с косым зубом и шипом



Замок стропильный с оборотным зубом и шипом



Косой стропильный замок без шипа



Замок стропильный коньковый



Замок стропильный наружный



Замок откосный  
зубом



Замок накладной  
с углом



Замок накладной  
с шипом



Замок торцевой  
с двойным  
боковым шипом



Замок торцевой  
с диагональным  
прирубом



Замок срединный  
внакладку



Замок простой



Замок сдвигающей  
с шипом



Замок в окованной  
сковорода



Замок в двойной  
сковорода



Замок в глухой  
сковорода



Замок натяжной  
простой



Замок угловой  
в простой  
сковорода



Замок поперечный  
в простой  
сковорода



Замок срединный  
в двойной  
сковорода



Замок натяжной  
косой



Замок натяжной  
косой с шипом



Замок торцевой  
с боковым шипом



Замок четвертной  
в двойной



Замок потемочный  
внакладку



Замок проушной  
вотык

62. ПОЛОТЕНЦЕ - короткая резная доска, закрывающая стык причелины.
63. ПРИЧЕЛИНА - доска, закрывающая ребро самцової кровли;  
- узкие доски, прикрывающие торцы слег на фасадах, предохраняющие их от загнивания.
64. ПРОГОН - брус (бревно), предназначенный для опирания элементов стропил; в зависимости от места расположения имеет названия: карнизный, коньковый;  
- брус для опирания стропильных ног.
65. РАСКОС - наклонный брус, усиливающий прочность конструкции: одним концом он упирается в верхнюю стойку, другим - в лежень и в нижний конец другой стойки.
66. РОТОНДА - самостоятельное круглое сооружение большого диаметра.
67. СКАЛА - широкое полотенце бересты между слоями тесовой кровли.
68. СЛЕГА - бревно, уложенное горизонтально по скатам крыши в реж. Слеги являются основой кровли.
69. СЛЕГА КОНЬКОВАЯ - верхняя олега, прикрытая охлупнем.
70. СЛЕЗНИК - плита небольшого выноса в верхней части карниза.
71. СРАЩИВАНИЕ В ЗАМОК - соединение сложной формы. Замки могут быть различных форм: как накладные, так и на угол.
72. СРАЩИВАНИЕ ВИЛКОЙ - способ соединения элементов на шип, стержень, нагн.
73. СРАЩИВАНИЕ ВНАКЛАДКУ - простейший вид соединения элементов под углом, наиболее прочный. Используется для самых простых работ;  
- способ соединения по длине посредством запялов вполдерева или скосов с составленным упором на 1/3 толщины соединяемых элементов.
74. СРАЩИВАНИЕ НА ШИП - соединение элементов шипами (оквозными и неоквозными). Иногда вместо одного шипа делают несколько.
75. СРАЩИВАНИЕ ШИКОМ - соединение по длине нарезаемым шипом и пазом на всю толщину элементов (брусьев).
76. СТАМИК - резной элемент, предназначенный для соединения шелома с коньковой слегой или брусом (стержнем).
77. СТРОПИЩО - элемент кровли, передающий, с одной стороны, нагрузку от несущей конструкции покрытия, а с другой - временную нагрузку на покрытие;

- наклонные брусья или бревна, образующие основу кровли. Имеют геометрическую форму.
78. ФРОНТОН - обычно треугольное завершение фасада между двумя скатами крыши; иногда треугольник фронтона замыкается профильными брусьями с мелкой рядкой перевязкой геометрического характера.
79. ШАТЕР - высокая и крутая кровля в форме четырех-, шести- и восьмигранной пирамиды;  
- завершение памятника в виде высокой пирамиды с четырьмя и более боковыми гранями.
80. ШПРИНГЕЛЬ - опора для наклонной стропильной ноги.
81. ЯБЛОКО - шар под крестом, отделяющий его от заострения главы.



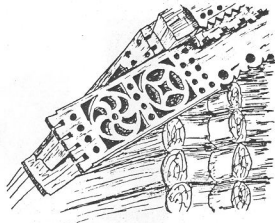
Ш. ОКНА, ДВЕРИ, ПОЛ



- I. ГОРЫЛЕК - элемент окна, предназначенный для членения переплета на части.
2. ДОСКА ЛОБОВАЯ - резной деревянный фриз на главном фасаде дома, помещенный над окнами.
3. КОРОБКА ОКОННАЯ - элемент окна для крепления переплетов; состоит из боковых косяков, верхинника и нижней обвязки. Коробки бывают составные и отдельные.
4. КОСЯК - деревянное обрамление дверного или оконного проема. Выполнен из бревна или бруса, или теса; - стойки, поддерживающие перекрытия, установленные по бокам дверного проема.
5. НАЛИЧНИК - декоративное обрамление дверного или оконного проема; - обрамление проема или ниши.
6. НАСТИЛКА ПАРКЕТА В ПРЯМУЮ КОРЗИНКУ - разбивка щита на мелкие квадраты 4x4.
7. НАСТИЛКА ПАРКЕТА В РАМКУ - квадратный паркетный щит, разделенный на четыре окантованных квадрата, каждый из которых также составляет четыре квадрата.
8. ОКНА РАЗДЕЛЕННЫЕ - имеют разделенные переплеты, открывающиеся в разные стороны; вставлены в одну раму.
9. ОКНО ВОЛОКОВОЕ - маленькое узкое окно, представляющее необрамленный проем, закрывающийся с внутренней стороны деревянной задвижкой; - небольшое оконце, на высоту одного венца, завлакиваемое внутри тесовой задвижкой.
10. ОКНО ДВОЙНОЕ - имеет двойное остекление с воздушной прослойкой.
11. ОКНО КОЛОДЦАТОЕ - представляет собой четыре связанных между собой бруса.
12. ОКНО КОСЯЧАТОЕ - обрамленное мощными гладкими косяками, соединенными в ус; существовали преимущественно в здчестве Древней Руси.
13. ОКНО КРАСНОЕ ИЛИ КОСЯЧАТОЕ - проем, обрамленный брусьями, соединенными в косяк; может быть оформлено наличником.

14. ОКНО ОДИНАРНОЕ - имеет одинарную раму и отворки с одинарным остеклением.
15. ОКНО ДВУХСЛОЙНОЕ - имеет двойные переплеты.
16. ОКНО СЛУХОВОЕ - проем в крыше, освещающий чердак.
17. ОЧЕЛЫЕ - фигурная резная доска, украшающая верх наличника окна. Поверхность очелья богато украшалась ажурным или рельефным узором, иногда он раскрашивался яркой краской.
18. ПАРКЕТ НАБОРНЫЙ - паркет из небольших квадратных плиток (со стороны около полуметра), составленных из более мелких квадратов, которые чередуются в шахматном порядке по направлению плиток.
19. ПЕРЕКЛЕТ - элемент окна, предназначенный для удержания прозрачного материала - ошоды, стекла и др.; служит световым проемом.
20. ПИНАКЛЬ - декоративная бабенка уложивной формы, завершающая наличник, карниз и т.д.
21. ПОДЪЕМНИК - круглый выступ у края на узком торце дверного полотна; находится в гнезде дверной рамы.
22. РАМКА УСТУПАТАЯ - наличник, обрамляющий окно, заглубленное ниже плоскости стены.
23. РОЗА - круглое окно со сложным узорным переплетом.
24. СВЕРГА - треугольная подвеска к выступу наличника.
25. СЛУХИ - проемы в шатре колокольни.

## IV. ДЕКОРАТИВНЫЕ ЭЛЕМЕНТЫ



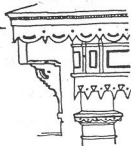
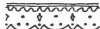
1. АНТАБЛЕМЕНТ - горизонтальная часть ордера, лежащая на колоннах и состоящая из архитрава, фриза. Неполный антаблемент состоит из архитрава и карниза.
2. АТТИК - парапет над карнизом; может принимать различную конфигурацию и украшаться резьбой.
3. БУСЫ - узкий декоративный лепной элемент, состоящий из шаров и продолговатых элементов.
4. ВАЗОН - элемент архитектурного декора в виде вазы на ножке.
5. ВОЛНТА - архитектурная декоративная деталь в форме завитка вверху оконного наличника;  
- декоративный элемент в виде спирали.
6. ГИРЛЯНДА - архитектурная декоративная деталь, изображающая плоды и цветы, иногда перевитые лентой.
7. ИНКРУСТАЦИЯ - вид декоративных изделий с узором и изображениями из кусочков разных материалов, врезанных в поверхность древесины (или камня).
8. ИНТЕРЬЕР - внутреннее пространство здания или помещения в здании;  
- в искусстве изображение какого-либо помещения.
9. ИНТАРСИЯ - вид инкрустации на дереве, на мебели;  
- фигурные изображения или узоры из пластинок дерева разных пород (по текстуре и цвету), врезанных в поверхность предмета из дерева.
10. КЛЕЙКА - одинаковые прямоугольные дощечки из ценных пород древесины, составляющие поверхность паркета.
11. ЛИСТ АКАНТА - необходимый элемент многих типов орнамента в архитектуре в виде вытянутого листа.
12. МАРКЕТРИ - орнаментальные композиции из тонких пластинок фанеры, перламутра, слоновой кости и пр., наклеенные на поверхность мебели или декоративных панно.
13. ПАЛЬМЕТКА - скульптурный или живописный орнамент в виде веера узких листьев.
14. ПРИНАКЛЬ - декоративная башенка уложенной формы, завершающая наличник, карниз и др.
15. ПОЛОТЕНЦЕ - короткая резная доска, закрывающая стык причелин.



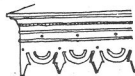
Волюта

Наличник

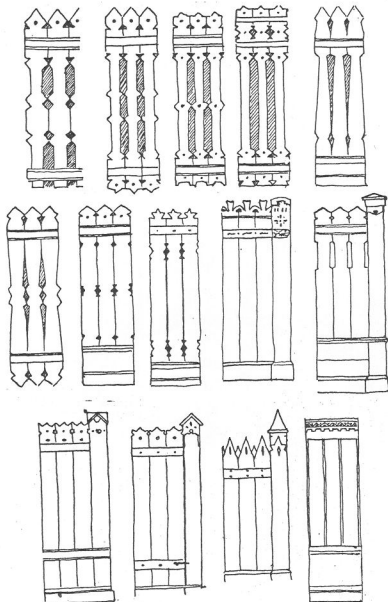
Подзор



Детали резьбы по дереву

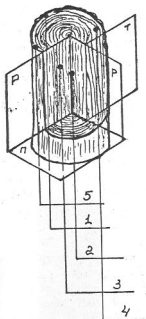


Детали резьбы по дереву



Рисунки деревянных оград и заборов

16. ПРИЧЕЛИНА — доска, закрывающая наружные торцы подкровельных слег. Обычно украшена резьбой.
17. РЕЗЬБА — искусство вырезания узора на каком-нибудь твердом материале или сам рисунок узора.
18. РЕЗЬБА ГЛУХАЯ — выполненная на целой доске резьба: фон заглублен, а орнамент выступает в виде рельефа. Чаще имеет прямоугольную форму тимпана — западающей части.
19. РЕЗЬБА НАКЛАДНАЯ — резное деревянное украшение, не составляющее с фоном цельного куска.
20. РЕЗЬБА ОБЪЕМНАЯ — моделировка деталей с наложением их на доски, основу. Композиция представляет собой рельефы высокие (горельефы) либо низкие (барельефы).
21. РЕЗЬБА ПРОФИЛЬНАЯ — выпиленная в доске и имеющая сквозные отверстия.
22. СТОЛЯР-БЕЛОДЕРЕВЕЦ — специалист, занятый изготовлением оконных переплетов, профильного плинтуса, филенчатых дверей и др. Работает с мягкими породами дерева.
23. СТОЛЯР-КРАСНОДЕРЕВЕЦ — занимается изготовлением мебели, в первую очередь из красного дерева, а также из других твердых пород древесины.
24. УЗОР ПРОФИЛЬНЫЙ — выполнен сквозным пропилом и предназначен для восприятия на просвет.
25. ФИЛАЛА — украшение в виде глухой фигурной сажени; — сосуд с высокой крышкой.



1. КАМБИЙ - слой живых клеток между корой и древесиной.
  2. СЕРДЦЕВИНА - центральная часть ствола, мягкая рыхлая ткань, слабая в механическом отношении.
  3. ЯДРО - древесина, расположенная в центральной части ствола; составляет до 60% объема ствола.
  4. ЗАБОЛОНЬ - древесина между камбием и ядром; составляет до 25% объема ствола (основной древесной массы).
  5. КОРА - слой, покрывающий снаружи древесину и камбий.
- П - поперечный разрез, образованный срезом, перпендикулярным оси ствола.
- Р - тангенциальный разрез, образованный разрезом, проходящим через радиус торца ствола.
- Т - радиальный разрез, образованный разрезом, проходящим на некотором расстоянии от сердцевины и направленным по хорде торца ствола.

1. БРЕВНО - срубленное и очищенное от коры и сучьев дерево; его нижняя часть - комель, верхняя - струб. Толщина бревна всегда измеряется по струбю.
2. БРУС - бревно, отесанное или опиленное с четырех сторон; бывает квадратного или прямоугольного сечения;  
- брус, имеющий по всей длине острые ребра, называется чистым;  
- брус, имеющий по всей длине неострые ребра, называется обвольным.
3. ВЛАГОСТОЙКОСТЬ - способность материала сохранить свои качества при воздействии влаги и колебании положительных температур.
4. ВОДОСЛОЕМ - участок ядра или спелой древесины ненормальной темной окраски, возникающий в растущем дереве в результате резкого увеличения влажности.
5. ВЯЗКОСТЬ - способность гнуться в равные стороны, не ломаясь и не принимая прежней примизны.
6. ГНИЛИ НАПЕННЫЕ - гнили в нижней, комлевой части ствола, протяженностью от 1,5 до 3,5 м, расположенные эксцентрично (на комлевом срезе в виде отдельных пятен).
7. ГНИЛИ СТВОЛОВЫЕ - гнили, расположенные как в нижней, комлевой части, так и по всему стволу. Имеют форму цилиндра с двумя конусообразными концами. Наличие табачных сучков и плодовых тел на поверхности ствола является признаком ядровой гнили в нем. На комлевой части ствола гниль чаще выходит в виде отдельных мелких лунок, дуг и окружностей, расположенных по годичным слоям.
8. ГНИЛЬ - ненормальные по цвету участки древесины без понижения или с понижением твердости, возникают под действием дереворазрушающих грибов.
9. ГНИЛЬ БЕЛАЯ ВОЛОКНИСТАЯ - гниль, характеризующаяся пониженной твердостью, светло-желтым или почти белым цветом и волокнистой структурой; ее пестрая окраска напоминает мрамор.
10. ГНИЛЬ БУРАЯ ТРЕЩИНОВАТАЯ - гниль, характеризующаяся пониженной твердостью, бурым (изредка серым) цветом различных оттенков и трещиноватой призматической структурой.

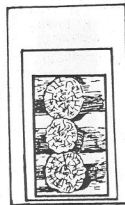


11. ГНИЛЬ ЯДРОВАЯ — расположена в ядровой части ствола, имеет ненормальную окраску в сравнении с ядровой древесиной. Имеет форму лунок, колец. По цвету делится на гниль: пеструю, бурую, трещиноватую и белую волокнистую (мраморную).
12. ГОРЬКОМ — деревянный элемент, в котором крепится стекло оконного переплета. Пиломатериал получается срезом наружной части бревна.
13. ДЕСКИ — бревна, расколотые или распиленные на несколько частей (не меньше двух).
14. ДРЕВЕСНОВОЛОКНИСТЫЕ ПЛИТЫ (ДВП) — изготавливаются горячим прессованием древесного волокна, без связующего. Выпускаются четырех видов: мягкие (М), полутвердые (П), твердые (Т), сверхтвердые (СТ). В зависимости от прочностных характеристик делится на марки: М-4, М-12, М-20, П-100, Т-250, Т-400.
15. ДРЕВЕСНОСТРУЖЕЧНЫЕ ПЛИТЫ (ДСП) — крупноразмерные изделия, изготавливаемые методом горячего прессования древесных частиц (стружки), смешанных со связующим.
16. ДРЕВЕСНЫЙ ХЛОСТ — ствол поваленного дерева без корневой части, очищенный от сучьев и предназначенный для разделки на различные виды сортиментов и дальнейшей переработки.
17. ЖЕРДЬ — бревно толщиной меньше 8 см и длиной до 15 м, очищенное от сучьев, коры и корневой системы.
18. ЗАБОЛОНОБ — древесина, расположенная между камбием и ядром; имеет светлую окраску; более подвержена биологическим поражениям. Составляет до 25% объема ствола (основной древесной массой).
19. ЗАБОЛОНЫЕ ГРИБНЫЕ ОКРАСКИ — ненормально окрашенные участки заболони без понижения твердости древесины, возникающие в орубленной древесине под воздействием дереворазрушающих грибов, не вызывающих образования гнили. Распространяются в глубину древесины от торца и боковых поверхностей. Свойственны всем породам, но в наибольшей степени — хвойным.
20. ЗАКМЕЛИСТОСТЬ — резкое увеличение диаметра комлевой части ствола, когда диаметр комлевого торца в 1-2 раза и более превышает диаметр сортимента, измеренный на расстоянии 1 м от торца.
21. КАМБИЙ — слой живых клеток дерева, размещенный между корой и древесиной.

22. КАЧЕСТВО ДРЕВЕСНОГО МАТЕРИАЛА — совокупность признаков, соответствующих назначению материала и предъявляемым к нему требованиям.
23. КРЕПОСТЬ — сила сцепления волокон между собой и сопротивление, оказываемое этими волокнами силам, стремящимся их разъединить, облизить или переместить.
24. КРИВИЗНА — искривление ствола по продольной оси.
25. КРЯЖ — бревно толстое и короткое. Используется для столбчатого, токарного, машиностроительного и других производств. Изготавливается в основном из лиственных пород дерева.
26. ЛЕЖЕНЬ (двухкантный брусок) — бревно, стесанное и опаленное с двух сторон.
27. МАКРОСТРОЕНИЕ — вид строения древесины, различаемый невооруженным глазом или простейшими оптическими приборами.
28. МИКРОСТРОЕНИЕ — вид строения древесины, различаемый при значительном увеличении световым микроскопом.
29. МОРОЗОСТОЙКОСТЬ — способность материала сохранять свои качества под влиянием отрицательных температур.
30. НАКАТНИК — бревно толщиной до 10 см и длиной не более 6-10 м, очищенное от сучьев и коры.
31. НАРОСТ — резкое местное утолщение ствола, имеющее различные формы и размеры, вызывающее неправильное, свилеватое строение древесины.
32. ОБУГЛЕННОСТЬ — обгорелые участки поверхности лесоматериалов, появившиеся в результате повреждений древесины огнем.
33. ПЛАСТИНА — бревно, расколотое или распиленное вдоль.
34. ПЛЕСЕНЬ — грибки и плодоносные плесневых грибов на поверхности древесины в виде отдельных пятен или оплошного налета.
35. ПЛОТНОСТЬ — количество волокон, помещающихся в известном объеме дерева и в определенном порядке.
36. ПОДВЯЗНИК — бревно толщиной 10-15 см и длиной около 15 м, очищенное от сучьев, коры и корневой системы.
37. ПОРОСТЬЕ — обросший древесиной участок поверхности ствола о мертвевшими тканями и отходящей от него радиальной трещиной, возникшей в растущем дереве при зарастании нанесенных ему повреждений.

38. **РАК** - рава, возникшая на поверхности ствола растущего дерева в результате деятельности грибов-паразитов и бактерий.
39. **РАСКАЛЫВАЕМОСТЬ** - способность дерева раскалываться под действием огня.
40. **СЕРДЦЕВИНА** - центральная часть ствола, расположенная экцентрично. Представляет собой мягкую рыхлую ткань, слабую в механическом отношении.
41. **СИНЕВА** - грибное заболевание, появляющееся в зоне заболони ожежорубленной древесины под влиянием дереворазрушающих грибов, не вызывающих гнили и не снижающих прочностные характеристики. Цвета: синя-серые, оранжевые, желтые, розовые и коричневые.
42. **СТОЙКОСТЬ ПРОТИВ КОРРОЗИИ** - стойкость материала под воздействием влаги, содержащей растворенные агрессивные вещества.
43. **СУХОБОКОСТЬ** - омертвевший в растущем дереве участок поверхности ствола, возникающий в местах его повреждения (ушином, ожоги, обдиры коры и др.).
44. **ТАБАЧНЫЕ СУЧКИ** - сучки, в которых выгнившая древесина частично или полностью заменена рыхлой массой жвако-бурого (табачного) или белого цвета; масса легко растирается пальцами в порошок, напоминающий выжательный табак.
45. **ТВЕРДОСТЬ ДЕРЕВА** - сопротивление древесины при обработке ее острым инструментом.
46. **ТРЕЩИНА** - разрыв древесины под воздействием усушечных деформаций, отдулов, косяков и под воздействием мороза.
47. **T-400, ST-500** - числа, обозначающие прочностные характеристики на изгиб.
48. **ЧЕРВОТЧИНА** - личиночные и маточные ходы, а также летные отверстия различных насекомых, наблюдаемые на боковой поверхности лесоматериалов.
49. **ЧЕТВЕРТИНА** - бревно, расколотое или распиленное по взаимно перпендикулярным диаметрам.
50. **ЯДРО** - древесина, расположенная в центральной части ствола и имеющая более темную окраску, чем периферийная; составляет до 60% объема ствола (основной массы древесины).
51. **ЯДРОВЫЕ ПЯТНА** - ненормально окрашенные участки ядра древесины без понижения твердости, возникающие в растущем дереве под воздействием дереворазрушающих или дереворазрушающих грибов.

## VI. КОНСЕРВАЦИЯ ДРЕВЕСИНЫ



1. **АНТИСЕПТИК** - защитное средство, предохраняющее древесину от разрушений (фунгицид) и насекомых (инсектицид).
2. **АНТИСЕПТИРОВАНИЕ ДРЕВЕСИНЫ** - поверхностная обработка антисептиками, предусматривающая глубину их проникновения по легко пропитываемой зоне не более 1 мм, а по трудно пропитываемой - не более 0,5 мм.
3. **БИОЛОГИЧЕСКИЕ АГЕНТЫ РАЗРУШЕНИЯ** - агенты разрушения древесины биологического происхождения, представленные бактериями, грибами, насекомыми, моллюсками, ракособразными.
4. **БИОЛОГИЧЕСКИЕ МЕРЫ ЗАЩИТЫ** - предусматривают использование биологических средств, затрудняющих или исключаящих разрушение древесины.
5. **БИОЛОГИЧЕСКОЕ РАЗРУШЕНИЕ** - разрушение древесины биологическими агентами.
6. **ВЫМЫВАНИЕ АНТИСЕПТИКА** - выделение антисептика из пропитанной древесины во влажную окружающую среду (речная вода, почвенная влага, влажные материалы, стекающая конденсационная влага) за счет диффузии.
7. **ВЫСАЛИВАНИЕ АНТИСЕПТИКА** - накопление антисептика на поверхности пропитанной древесины в виде солей при испарения растворителя.
8. **ВЫТЕКАНИЕ ПРОПИТОЧНОЙ ЖИДКОСТИ** - выделение пропиточной жидкости на поверхности пропитанной древесины.
9. **ГИДРОИЗОЛЯЦИЯ** - покрытие пропитанных сортиментов или их частей составом, предохраняющим древесину от увлажнения и вымывания из нее защитного средства.
10. **ДИФфуЗИОННАЯ ПРОПИТКА** - пропитка, основанная на проникновении в окружающую древесину веществ под действием разности их концентраций на поверхности и внутри древесины;  
- пропитка древесины нанесением на ее поверхность антисептической пасты или концентрированного раствора антисептика. Пропитка осуществляется обмазыванием, опрыскиванием, погружением или обработкой кистью.
- II. **ЗАЩИТНАЯ ОБОЛОЧКА** - периферическая пропитанная зона древесины, охватывающая всю поверхность сортимента.

12. ЗАЩИТНОЕ СРЕДСТВО - вещество или препарат, вводимые в древесину или наносимые на ее поверхность для защиты от биоразрушителей или для огнезащиты.
13. КАПИЛЛЯРНАЯ ПРОПИТКА - проникновение в сухую древесину жидкости под действием капиллярных сил. Пропитка осуществляется опрыскиванием, погружением или нанесением кистью.
14. КОНСЕРВИРОВАНИЕ ДРЕВЕСИНЫ - пропитка антисептиками по легко пропитываемой зоне (заболони) на глубину более 1 мм, а по трудно пропитываемой зоне - не более 0,5 мм для защиты материала от биологических разрушений в условиях возможного вымывания антисептика.
15. КОНСТРУКЦИОННЫЕ МЕРЫ ЗАЩИТЫ - предусматривают использование конструкций, затрудняющих или исключаящих разрушение древесины биологическими агентами, огнем, влагой и др.
16. КОРРОЗИОННОСТЬ АНТИСЕПТИКА - свойство воздействовать на металлы или другие материалы, т.е. разрушать их поверхности или снижать показатели физико-механических свойств.
17. МИКОЛОГИЯ - наука о грибах, плесени. Виды, условия, активность произрастания.
18. ОБЩЕЕ ПОГЛОЩЕНИЕ - поглощение антисептика, соотнесенное с объемом пропитанной жидкости.
19. ПЕРИОД АКТИВНОГО БИОЛОГИЧЕСКОГО РАЗРУШЕНИЯ - время года положительной температуры, в течение которого происходит активное разрушение древесины; измеряется в месяцах.
20. ПОГЛОЩЕНИЕ - количество защитного вещества, введенного в древесину. Исчисляется как средние величины в кг сухой соли или в л пропиточного раствора на  $1 м^3$ .
21. ПОГЛОЩЕНИЕ АНТИСЕПТИКА - количество антисептика, введенного в древесину при пропитке. Измеряется в кг сухой соли или пропиточной жидкости к объему древесины.
22. ПОКАЗАТЕЛЬ РАСПРЕДЕЛЕНИЯ - отношение содержания антисептика в наружной полужоне пропитки к его содержанию во внутренней полужоне.
23. ПРЕДПРОПИТОЧНАЯ ВЛАЖНОСТЬ - влажность древесины к моменту пропитки, обеспечивающая возможность получения необходимой глубины пропитки.

24. ПРЕДПРОПИТОЧНАЯ ПОДГОТОВКА - комплекс операций, направленных на обеспечение заданных параметров защищенности древесины, включающий окорку, механическую обработку, сушку, накалывание (необходимость проведения той или другой операции определяется способом пропитки, породой древесины, видом изделия).
25. ПРОНИКАЕМОСТЬ ПРОПИТОЧНОЙ ЖИДКОСТИ - способность проникать в древесину, перераспределяться по пропиточной зоне и диффундировать за ее пределы.
26. ПРОНИЦАЕМОСТЬ - способность древесины впитывать и пропускать пропиточные жидкости.
27. ПРОПИТКА ДРЕВЕСИНЫ - введение веществ, улучшающих свойства древесины.
28. ПРОПИТОЧНЫЕ СВОЙСТВА АНТИСЕПТИКА - способность солей антисептика проникать в древесину, перераспределяться по пропиточной зоне и диффундировать за ее пределы.
29. ПРОПИТЫВАЕМОСТЬ - способность древесины, характеризующаяся проницаемостью, свободной емкостью, возможностью перераспределения защитного средства.
30. РАСПРЕДЕЛЕНИЕ АНТИСЕПТИКА - перепад содержания антисептика по глубине пропитанной зоны древесины.
31. СВОБОДНАЯ ЕМКОСТЬ - емкость капилляров древесины, которая может быть заполнена пропиточной жидкостью.
32. СКОРОСТЬ ПРОНИКНОВЕНИЯ ПРОПИТОЧНОЙ ЖИДКОСТИ - отношение глубины проникновения пропиточной жидкости в древесину к продолжительности пропитки. Измеряется в мм на единицу времени.
33. СКОРОСТЬ ПРОПИТКИ - отношение поглощения пропиточной жидкости к продолжительности пропитки.
34. СРЕДНИЙ СРОК СЛУЖБЫ ИЗДЕЛИЙ - календарная продолжительность эксплуатации, совокупность однородных изделий из древесины, находящихся в одинаковых условиях службы, до выхода из строя 60% их количества.
35. УДЕРЖАНИЕ АНТИСЕПТИКА - количество антисептика, удержанного древесиной при нанесении на поверхность. Измеряется в  $г/м^2$  или в  $кг/м^3$ .
36. УСЛОВИЯ СЛУЖБЫ ДРЕВЕСИНЫ - состояние внешней среды в период эксплуатации древесины.

ВСПОМОГАТЕЛЬНЫЕ МАТЕРИАЛЫ<sup>X/</sup>

(краски, смолы, масла, кислоты и пр.)

37. УЯЗВИМОСТЬ ОБЪЕКТА ЗАЩИТЫ - вероятность поражения биологическими агентами разрушения и скорость биоуничтожения древесины.
38. ХИМИЧЕСКИЕ МЕРЫ ЗАЩИТЫ - меры, предусматривающие использование химических средств, затрудняющих или исключающих разрушение древесины.
39. ЧИСТОЕ ПОГЛОЩЕНИЕ - поглощение антиосептика, отнесенное к объему пропитанной зоны древесины.
40. ЭНТОМОЛОГИЯ - наука о жуках;  
- виды, условия, активность развития.

АВРИЛИМЕНТ (аурипигмент) - полученное посредством нагревания соединения мыльщика с серой.

АЛКАННА - красная краска из корня алканы.

АММИАК - щелочная соль, приготовляемая нагреванием нашатыря и едкой извести.

АНИЛИН - бесцветное вещество, приготовляемое из тяжелого дегтярного масла и индиго.

АСФАЛЬТ - горная смола черного цвета с раковинным изломом.

БАРИТ - щелочная соль, состоящая из окиси бария.

БЕЛИЛА ИСПАНСКИЕ - белая глина, встречающаяся в Испании.

БЕЛИЛА КРЕМЗЕРСКИЕ - см. белила свинцовые.

БЕЛИЛА СВИНЦОВЫЕ - соединения углекислой окиси свинца с водной окисью.

БЕЛИЛА ЦИНКОВЫЕ - белый порошок, соединение цинка с кислородом.

БЕНЗИН - летучее соединение, получаемое при перегонке каменноугольного дегтя.

БРАНШТЕЙН - см. марганец.

БУРА - борная кислота, нейтрализованная углекислым натрием.

ВОДКА ЦАРСКАЯ - смесь азотной и соляной кислот.

ГЛЕТ ЗОЛОТОЙ - сульфидное золото, чешуйчатая окись свинца, растирается в порошок.

ГЛЕТ СВИНЦОВЫЙ - полурасплавленная желтая окись свинца.

ГЛИЦЕРИН - побочный продукт, получаемый при фабрикации стеариновых свечей и мыла.

ГУБКА - скелет нежного организма, живущего в море, имеет правальную форму, бледно-желтого цвета. Эластична, мягка, мелкодырчатая, вбирает много воды.

<sup>X/</sup> Термины и толкования приводятся по книге Р.Томина "Опытный маляр и живописец". СПб, 1904.

ГУМИИ - см. каучук.

ГУМИГУТ - бледно-желтая краска, нерастворимая в воде, темного цвета, получаемая из млечного сока различных деревьев на островах Цейлон.

ГУТТАПЕРЧА - млечный сок камедового дерева.

ДЕГОТЬ КАМЕННОУГОЛЬНЫЙ - продукт обжига каменного угля, густая черная жидкость с неприятным запахом.

ДЕКСТРИН - камедообразное вещество, добываемое из солода или путем обработки крахмала серной кислотой.

ДРАКОНОВА КРОВЬ - красно-бурая смола, получаемая из индийского дерева.

ЖЕЛТИННИК - куст, сердцевина которого обычно красивого оранжевого цвета с прожилками.

ЖЕЛТЬ БАРИТОВАЯ - хромовокислый барит.

ЖЕЛТЬ КАССЕЛЬСКАЯ - смесь 10 частей красного сурика и 1 части нашатыря.

ЖЕЛТЬ КЕЛЬСЬКАЯ - смесь оранжевой хромовой желти с полевым шпатом или гипсом.

ЖЕЛТЬ МИНЕРАЛЬНАЯ - см. желть касселевая.

ЖЕЛТЬ НЕАПОЛИТАНСКАЯ - соединение окиси сурьмы, сурика и окиси олова.

ЖЕЛТЬ ПАРИЖСКАЯ - см. желть касселевая.

ЖЕЛТЬ ХРОМОВАЯ - соединение овиццового укуса с суриком и красным хромовокислым железом.

ЗЕЛЕНЬ КУПОРОСНАЯ - продукт растворения железного купороса в воде, отфильтрованный, с добавкой красной кровяной соли. Полученный осадок смешивают с квасцами и мелом, добавляют хромовокислый калий и укусонокислый свинец.

ЗЕЛЕНЬ МЕДНАЯ - продукт воздействия паров укуса на медь, синевато-зеленого цвета.

ЗЕМЛЯ ИТАЛЬЯНСКАЯ - железистое вещество, подобное темной охре.

ЗИЛЬБЕРГЛЕТ - окись свинца, встречается в сплывшихся кусках, иногда желтого цвета.

ИЗВЕСТЬ УДОРНАЯ - соединение хлора и извести.

ИНДИГО - темно-синяя краска, добываемая из растения, обитавшего на Американском континенте.

КАМЕЛЬ АРАВИЙСКАЯ - растительная смола, вытекающая из растущей на берегах Нила акации.

КАМФОРА - белая, летучая, сильно пахучая смола, добываемая из дерева, растущего в Китае и Японии.

КАНИКОЛЬ - продукт, получаемый из очищенной желтой смолы продолжительной плавкой без воды.

КАРМИН КРАСНЫЙ - готовится из кошенили.

КАРМИН СИНИЙ - раствор индиго в дымящемся купоросном масле.

КАУЧУК - смолистый сок, вытекающий из различных пород деревьев жарких стран; в свежем виде белый, после сушки становится черным.

КВАСЦЫ - двойная соль серной кислоты, глинозема и калия или серного глинозема и аммиака.

КИНОВАРЬ - соединение серы со ртутью, получаемое путем накаливания.

КИСЛОТА СЕРНАЯ - см. купоросное масло.

КЛЕЙ - студенистое вещество, получаемое вывариванием хрящей, кожи и костей.

КЛЕЙ НЫБИЙ - получают из внутренней оболочки плавательного пузыря и внутренностей безуга.

КОЛКОТАР - красно-бурый порошок, получается при перегонке железного купороса.

КОПАЛ - смола, получаемая из некоторых деревьев Американского континента и Африки.

КОПОТЬ ЛАМПОВАЯ - сажа, получаемая при сжигании масла или скипидара.

КОШЕНИЛЬ - высушенное тело самки кошенили - тли, водятся на кактусах в Бразилии.

КРАШАК - готовится из корня рубии, встречается в зернах или порошках разных оттенков.

КУПОРОС - см. купорос медный.

КУПОРОС ЖЕЛЕЗНЫЙ - сернокислая окись железа, получаемая путем кристаллизации щелочи, посредством которой было произведено выщелачивание железного колчедана.

КУПОРОС МЕДНЫЙ - синего цвета соль, состоящая из окиси меди, серной кислоты и воды; должен быть сух, прозрачен и без примеси железа.

**КУРЮМА** - краска, добываемая из разных пород экзотических деревьев.

**ЛАДАН ЛЕСНОЙ** - ствализвающиеся кусочки смолы обыкновенной сосны.

**ЛАЗУРЬ БЕРЛИНСКАЯ** - синеватая окись железа, состоит из кровяной соли и железного купороса; соединение темного цвета называют парижской лазурью, более светлого - берлинской лазурью.

**МАРГАНЕЦ** - металл; перекись марганца или браунштейн - минерал стального цвета; в истощенном виде служит для приготовления хлора, обесцвечивания стекла, для приготовления плавких красок.

**МАСЛО КАЯПУТОВОЕ** - делают из свежих листьев растения с Молуккских островов.

**МАСЛО КУПОРОСНОЕ** - дымящаяся серная кислота; отличается буроватым цветом, маслянистая, на воздухе постоянно дымит, обладает едким запахом.

**МАСЛО ЛЬНЯНОЕ** - готовится из семян льна теплой или холодной прессовкой.

**МАСЛО ОЛИВКОВОЕ** - прессуется из незрелых оливок; невысохшее, прозрачное, не имеет запаха и вкуса.

**МАССИКОТ** - свицновая желть, желтая окись свинца; готовится долгим накаливанием окис свинца, свицновой зола или свицновых белил.

**МАСТИКА** - смола, получаемая из фиоташкового дерева.

**МЫШЬЯК СЕРНЫЙ** (иначе реальгар) - продукт красного цвета, приготовляемый из шеллаков сернистых и мышьяковых пород.

**НАТРИЙ ЕДКИЙ** - водная окись металла натрия.

**НЕРЬЛОУ** - раствор индиго в дымящейся серной кислоте; для приготовления краски осадок смешивается с крахмалом.

**ОРЕШКИ ЧЕРНИЛЬНЫЕ** - круглые выросты на дубовых листьях; хорошие орешки должны быть серого цвета, твердые и бугристые.

**ОРЛЕАН** - ярко-желтая краска, готовится из семян дерева.

**ОХРА** - желтая минеральная краска, встречается в природе в готовом виде.

**ПЕРЕКИСЬ МАРГАНЦА** - продукт смешения марганца с кристаллической шавелевой кислотой, водой и серной кислотой.

**ПОТАШ** - получается из древесной смолы; имеет голубоватый или красноватый цвет.

**ПОТАШНАЯ ШЕЛОЧЬ** (или едкая шелочь) - готовится смешением поташа с равным весовым количеством извести.

**САЖА ГОЛЛАНДСКАЯ** - получается при сжигании смолы или смолистого дерева.

**САНДАЛ** - цветное дерево, получаемое из многих древесных пород.

**СИНИЯ** - высушенная черно-бурая жидкость из чернильного пузыря каракатицы.

**СЕРА** - простое (неразложимое) минеральное вещество, светло-желтого цвета с разными оттенками; в чистом виде прозрачна и блестяща.

**СИНЬ КОБАЛЬТОВАЯ** - смесь фосфорнокислой извести с квасцами.

**СИНЬ МИНЕРАЛЬНАЯ** - осадок азотнокислой меди, полученный с применением известкового молока; бывает разных оттенков.

**СИНЬ ПАРИЖСКАЯ** - см. лазурь берлинская.

**СКИПИДАР** - терпентинное масло, полученное перегонкой терпентина.

**СЛОНОВАЯ КОСТЬ** (жменя) - черная краска, получаемая при обжигании опилок слоновой кости.

**СМОЛА** - выделения стволов разных хвойных деревьев.

**СМОЛА БЕЛАЯ** - добывается из обыкновенной смолы удалением эфирного масла.

**СМОЛА ГОРНАЯ** - см. асфальт.

**СМОЛА ДАММАРОВАЯ** - желтая прозрачная смола, получаемая из надземных частей ствола дерева, растущего в Индии.

**СМОЛА ЖЕЛТАЯ** - получается путем переплавки смолы с водой.

**СМОЛА ОБЫКНОВЕННАЯ** - смешанная с грязью, образует комки различного цвета и формы.

**СОДА** - углекислый натрий, получаемый из золы морских растений; в природе встречается в виде минеральной соды.

**СОЛЬ ГЛАУБЕРОВА** - сернокислый натрий.

**СПЕРМАЦЕТ** - жир, получаемый из черепной полости кашалота.

**СТЕКЛО БИЛКОЕ** - соединение кремнезема с едким калием или натрием.

**СУРИК** - красная окись свинца, получаемая накаливанием желтой окиси свинца.

**СУРМА** - металл оловянного цвета, улетучивается при нагревании в виде окиси в белых парах.

**ТЕРПЕНТИН** - продукт живых деревьев.

**УЛЬТРАМАРИН** - краска, получаемая из кремнезема, глины, серы и едкого натрия; имеет множество оттенков.

**УМБРА** - минеральная коричневая краска; в природе встречается в готовом виде.

**ФЕРНАМБУК** - бразильское дерево красного цвета.

**ХРОМОТ** - готовится из хромовой кислоты и хромовокислых солей, при накаливании превращается в хромовую зелень; в природе встречается в виде хромовой охры.

**ШАФРАН** - засохшие цветковые рубцы шафранового растения, имеют приятный запах и вкус.

**ШЕЛЛАК** - смола, вытекающая из нескольких древесных пород, растущих в Индии.

**ШМАЛЬТА** - синяя кобальтовая краска, соединение кобальтовой меди с кварцем и поташем, высший сорт называется кобальт-ультрамарин.

**ШТОКЛАК** - см. шеллак.

**ШЕМИ** - смола, получаемая из кустарника, растущего на Ямайке.

**ЭФИР СЕРНИЙ** - получается перегонкой серного цвета со спиртом.

**ЭФИР УКСУСНЫЙ** - получается перегонкой спирта, серной кислоты и уксуснокислого свинца, при дальнейшем эвбалтывании с едким калием и очистке.

**ЯНТАРЬ** - ископаемая смола, выбрасываемая из моря, желтого цвета всех оттенков.

ШИНАЕВ Сергей Яковлевич

Деревянное зодчество. Толковый  
словарь терминов и понятий.  
Методические рекомендации

Редакторы И. П. Кирьянова и Т. А. Ушакова

Институт Спецпроектреставрация, ОНТИ,  
ГОСГОЗ, Москва, городок им. Баумана, д. 3, корп. 4

Подписано к печати 23.10.92	Объем 5 п. л.
Заказ № 1565	Тираж 2000 экз.
Формат 60x90 1/16	

Типография Мосметрострой, пр. Серебрякова, 14/1